

A photograph of an industrial facility, likely a geothermal power plant, set in a rugged, volcanic landscape. Large plumes of white steam or smoke rise from the facility, filling the sky. The scene is captured during the "golden hour" of sunset or sunrise, with warm, orange and pink light illuminating the clouds and the landscape. In the foreground, there's a large, cylindrical industrial component with a pipe extending from it. The background shows a dark, rocky hillside under a clear blue sky.

**RAPPORT ANNUEL 2025 STRATÉGIE  
D'INVESTISSEMENT DURABLE D'ACTION  
MONDIALES À PETITE CAPITALISATION**

# Table des matières

Introduction .....	2
Sommaire des caractéristiques de la stratégie.....	4
Théorie du changement .....	6
Retombées positives .....	7
Cadre d'évaluation de la durabilité. ....	8
Engagement et vote par procuration.....	9
Apperçu thématique - L'IA pour la sécurité industrielle .....	17
Études de cas : alignement sur les ODD .....	18
Empreinte carbone des portefeuilles.....	21

## Aperçu de Gestion d'actifs Global Alpha Ltée

Gestion d'actifs Global Alpha Ltée (« Global Alpha ») a été fondée en 2008 et se spécialise exclusivement dans la gestion d'actions mondiales, internationales et des marchés émergents à petite capitalisation. L'équipe des placements est dirigée par Robert Beauregard, vétéran du secteur de la gestion de placements qui possède une vaste expérience en matière de gestion de portefeuilles d'actions mondiales à petite capitalisation. Global Alpha a commencé à intégrer les facteurs ESG au processus de placement dès le début, avant même de s'engager officiellement à respecter les Principes pour l'investissement responsable (PRI) en 2012.

L'approche de Global Alpha consiste à construire des portefeuilles au moyen d'une approche de placement fondamentale fondée sur une sélection ascendante des titres, en veillant à mettre l'accent sur le repérage d'occasions de placement de grande qualité. Au coeur de ce

processus se trouve l'idée d'« une équipe, une vision, un portefeuille », qui favorise la collaboration harmonieuse entre tous les membres de l'équipe, avec une collaboration étroite entre les analystes de durabilité et les analystes des placements. Grâce à cette approche intégrée, la durabilité n'est pas un enjeu isolé, mais un élément central intégré au cadre décisionnel et aux processus opérationnels de la société. En intégrant la durabilité au processus de placement, Global Alpha garantit l'efficacité de l'atténuation des risques et améliore la création de valeur à long terme pour les clients. De plus, la qualité de la recherche produite est constamment surveillée et examinée.

La clé pour générer de la valeur ajoutée constante pour les clients au fil du temps avec des portefeuilles ascendants est d'utiliser des perspectives thématiques globales et une approche à faible rotation et à risque contrôlé.

## Engagements de Global Alpha en matière d'investissement responsable



\* Le GIFCC a été dissous en 2023 après avoir été intégré aux normes de l'IFRS sur le système ISSB, mais ses recommandations en matière de divulgation de l'information sur le climat font toujours l'objet de nombreux rapports.

## Offre de produits durables

Depuis les débuts de la société, Global Alpha intègre de façon holistique les facteurs ESG au processus de placement dans le cadre du processus de recherche ascendante. À ce jour, elle continue de mettre à jour et d'améliorer ses pratiques actuelles, afin de suivre l'évolution dans cet espace et de développer son expertise.

À la fin de 2023, Global Alpha a lancé la Stratégie d'investissement durable d'actions mondiales à petite capitalisation (Stratégie durable) afin d'élargir son offre de produits d'actions mondiales à petite capitalisation. Cette stratégie tire parti du processus de placement actuel de l'équipe qui met l'accent sur la recherche d'entreprises qui contribuent à la génération de retombées positives sur le plan de l'environnement et de la société, tout en cherchant à maximiser les rendements totaux à long terme.

Afin d'évaluer les retombées positives sur la société et l'environnement, Global Alpha a conçu à l'interne une méthodologie visant à cerner les occasions de placement dont les produits et services sont alignés sur les objectifs de développement durable (ODD) des Nations Unies.

## Élargissement du champ d'action: ODD 10

Depuis sa création, le cadre d'évaluation de la durabilité de Global Alpha a été conçu pour rester flexible, reflétant ainsi la nature évolutive du paysage de l'investissement durable. Alors que la stratégie se concentrait initialement sur huit ODD jugés les plus pertinents pour les petites capitalisations mondiales, la firme est toujours restée ouverte à l'élargissement de son champ d'action à mesure que de nouvelles perspectives se dessinaient.

L'ajout de l'ODD 10 – Réduire les inégalités – représente une évolution naturelle de l'approche. S'appuyant sur une analyse sectorielle approfondie menée avec son partenaire externe Æquo, l'équipe d'investissement a identifié des entreprises dont les activités démontrent un alignement plus clair et plus direct avec cet objectif. Cette intégration renforce la cohérence entre le cadre de durabilité et les retombées positives concrètes.

- Inclusion and equal opportunities
- Fair economic and social policies
- Safe migration and accessible financing



# 89,51 %

DE REVENUS ALIGNÉS  
SUR LES ODD DE L'ONU



# 35 %

DES ENTREPRISES EN PORTEFEUILLE  
ONT ÉTABLI DES CIBLES FONDÉES SUR LA  
SCIENCE (27 % ALIGNÉES SUR 1,5 DEGRÉ, 2 %  
ALIGNÉES SUR 2 DEGRÉS ET 6 % ENGAGÉES)



# 35 %

DES SOCIÉTÉS DÉTENUES SE SONT ENGAGÉES À  
ATTEINDRE ZÉRO ÉMISSIONS NETTES D'ICI 2040 OU 2050



# 32 %

DE FEMMES EN MOYENNE SIÉGANT  
AU CONSEIL D'ADMINISTRATION

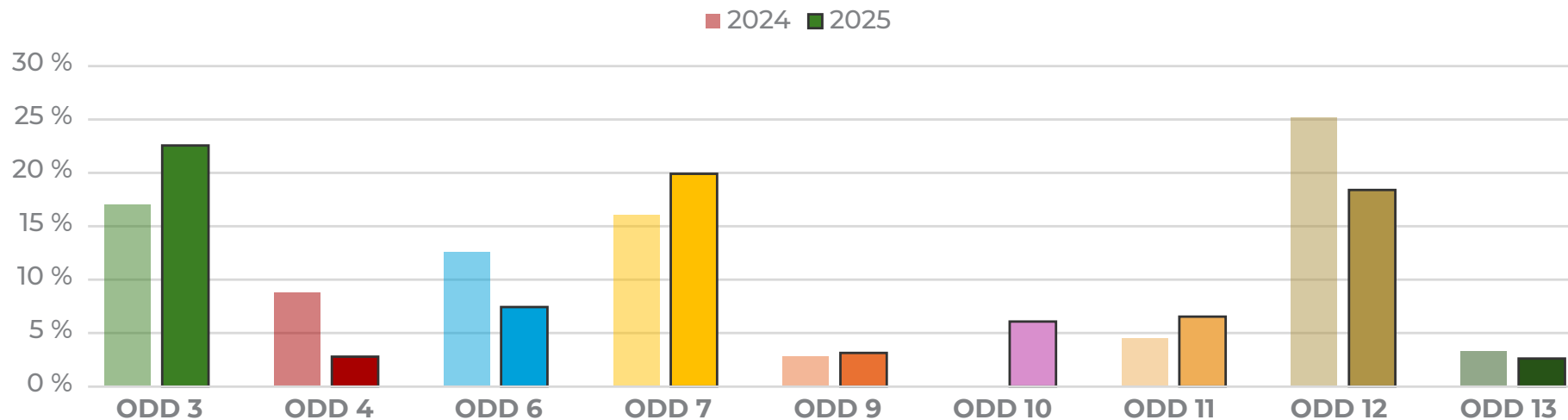
*Pour la stratégie d'investissement durable d'actions mondiales à petite capitalisation, au 31 décembre 2025. Sources : Tableau de bord des cibles de la SBTi, feuille de route interne sur le climat, Bloomberg.*

## Sommaire des caractéristiques de la stratégie

### ALIGNEMENT SUR LES ODD

En 2025, le montant des revenus alignés sur les ODD s'élevait à 89,51 %. Si cet alignement a légèrement diminué par rapport aux 90,46 % enregistrés en 2024, il est resté supérieur à l'objectif minimum visé de 50 %.

### RÉPARTITION ENTRE LES ODD

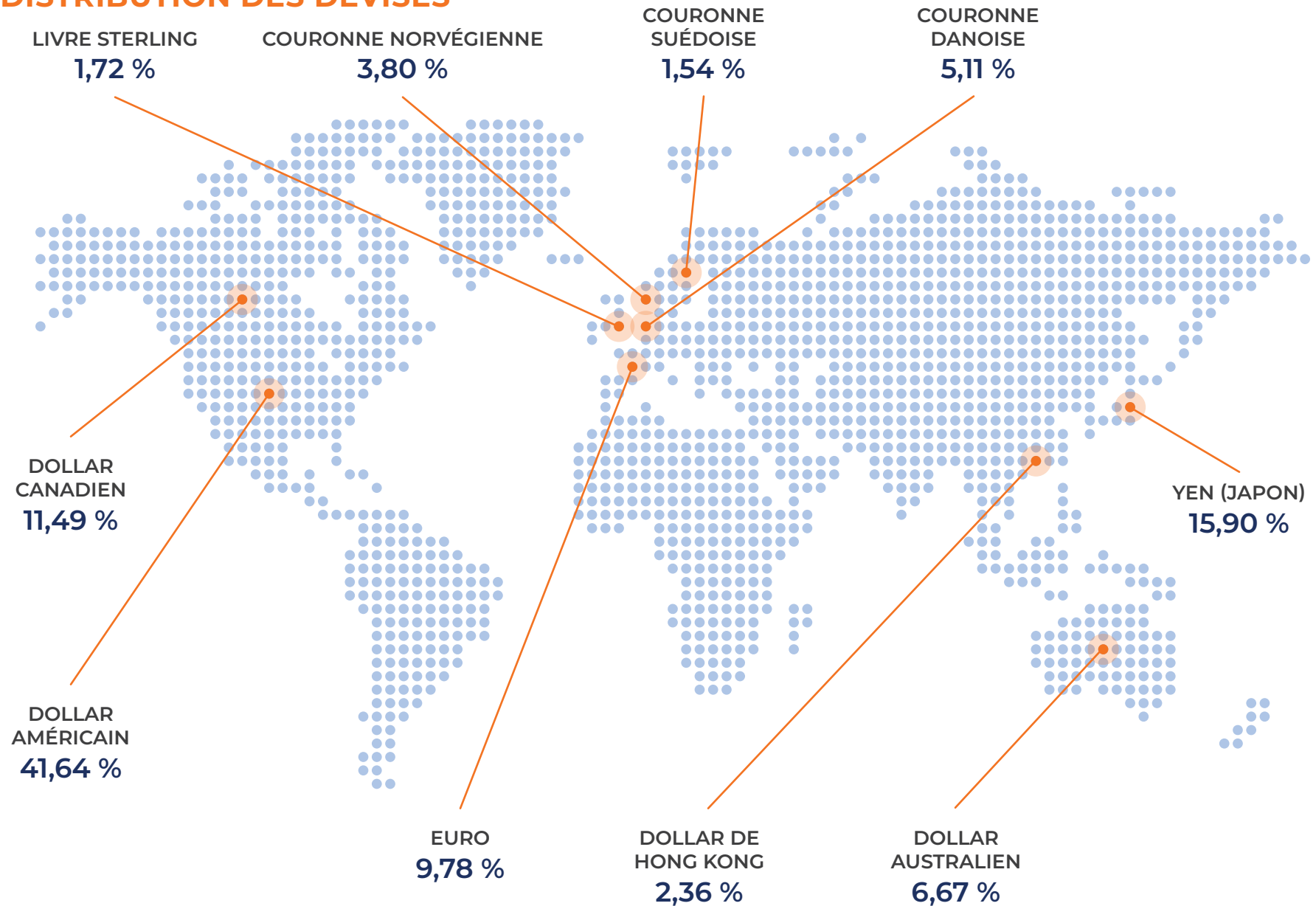


DISTRIBUTION SECTORIELLE	%
Industrie	<b>39,61</b>
Santé	<b>19,33</b>
Consommation discrétionnaire	<b>2,87</b>
Finance	<b>12,51</b>
Biens de consommation de base	<b>6,67</b>

DISTRIBUTION SECTORIELLE	%
Immobilier	<b>5,27</b>
Matériaux	<b>6,03</b>
Services aux collectivités	<b>4,96</b>
Technologies de l'information	<b>1,18</b>
Services de communication	<b>0,00</b>

## Sommaire des caractéristiques de la stratégie

### DISTRIBUTION DES DEVISES



## Théorie du changement de la Stratégie durable

La théorie du changement (TdC) se veut une feuille de route stratégique visant à définir le cadre qui permettra d'atteindre les retombées durables souhaitées au moyen de placements ciblés. Elle explique les étapes, les mécanismes et les objectifs intermédiaires qui permettront d'atteindre des retombées durables. En mettant clairement en correspondance les relations de cause à effet entre les actions et les retombées, la TdC fait en sorte que le fonds demeure aligné sur l'objectif global de durabilité.



## Retombées positives de la Stratégie durable

Le calculateur de retombées positives est un outil développé à l'interne et conçu pour quantifier les retombées sociales et environnementales positives associées à un placement dans la Stratégie durable. Cette stratégie met l'accent sur les placements dans des sociétés qui génèrent des retombées environnementales et sociales positives. Chaque société doit s'aligner sur au moins un des neuf ODD sélectionnés par le biais de la vente de ses produits ou services. Dans la mesure du possible, les retombées positives de ces produits ou services sont quantifiées et regroupées afin d'accroître la transparence des contributions réelles de la stratégie.

Les placements dans la Stratégie d'investissement durable d'actions mondiales à petite capitalisation ont permis aux sociétés d'atteindre (par tranche de 100 000 000 \$ US investie) :



98 889

bénéficiaires ayant accès à des solutions de soins médicaux ou de santé à l'échelle mondiale



6 310

professionnels de la santé qui reçoivent une formation ou un stage ciblé pour renforcer les systèmes de santé



37

bénéficiaires ayant accès à des études ou de la formation



20 023 M

de gallons d'eau économisés à l'échelle mondiale grâce à des produits ou services



8 429 M

de gallons d'eau traitée par des installations de traitement et des solutions à l'échelle mondiale



8 096

mégawattheures (MWh) d'énergie renouvelable\* produite à l'échelle mondiale



4 167

tonnes de déchets traités ou gérés à l'échelle mondiale



128 241

tonnes d'éq. CO<sub>2</sub> évitées au moyen de mesures d'atténuation ou de solutions à l'échelle mondiale

*\*En ce qui concerne les énergies renouvelables, les chiffres présentés englobent différentes contributions (production, stockage, optimisation). Les MWh correspondants ne reflètent donc pas uniquement la production d'énergie, mais l'ensemble des leviers mis en œuvre pour soutenir les systèmes d'énergie renouvelable.*

*Mentions juridiques : Le calculateur de retombées positives de Global Alpha est fourni à titre indicatif seulement, afin d'illustrer les retombées positives financées par un placement dans la Stratégie durable. Le financement des retombées positives des sociétés en portefeuille est ajusté proportionnellement à l'exposition financière à chaque société. Pour ce faire, nous utilisons la valeur d'entreprise (VE) comme facteur d'échelle – une approche conforme à la méthodologie de 2021 intitulée « Methodology for Comparing and Assessing Impact » du Global Impact Investing Network (GIIN), qui permet de comparer et d'évaluer les retombées. Les calculs peuvent faire appel à certaines hypothèses ou estimations fondées sur les données fournies par les sociétés.*

*Le calculateur de retombées positives fournit, à titre indicatif, des estimations fondées sur un placement hypothétique de 100 millions de dollars dans le fonds. Ces estimations ne visent pas à refléter les retombées positives réelles découlant des sociétés en portefeuille sous-jacentes et ne doivent pas être interprétées comme une mesure précise ou garantie des retombées.*

*Retombée positive = (mesure d'une retombée divulguée par une société ÷ valeur de la société) × Valeur marchande du placement de Global Alpha dans la société.*

*Æquo, une société spécialisée dans l'engagement actionnarial et l'investissement responsable, a examiné les mesures et les hypothèses sous-jacentes du calculateur de retombées positives de la Stratégie durable en fonction de l'information accessible au public et dans les limites de son expertise afin d'assurer l'exactitude et la fiabilité des données publiées.*

## Cadre d'évaluation de la durabilité

L'un des principaux facteurs de différenciation de la Stratégie durable est qu'elle vise à investir dans des titres qui produisent des retombées sociales ou environnementales positives. Afin de s'assurer d'investir dans des sociétés générant des retombées durables, Global Alpha a décidé d'investir dans des sociétés dont les revenus contribuent positivement à un ou plusieurs des ODD sélectionnés.

Les ODD représentent un cadre largement reconnu élaboré par les Nations Unies pour relever les défis mondiaux tout en favorisant le développement durable dans trois grands domaines : l'économie, la société et l'environnement.

Plus précisément, la Stratégie durable cible neuf ODD, lesquels représentent les principaux enjeux en matière de développement durable pouvant être abordés par les entreprises au moyen de leurs produits et services de base.

Afin de repérer les sociétés qui sont admissibles à la Stratégie, Global Alpha a élaboré un cadre d'évaluation de la durabilité qui comprend l'évaluation externe de l'alignement des revenus, l'analyse des retombées négatives et une analyse des controverses.

Pour être incluse dans la Stratégie durable, une société doit avoir une majorité de ses revenus alignée sur un ou plusieurs ODD.

ALIGNEMENT EXTERNE DES REVENUS	RETOMBÉES NÉGATIVES	ANALYSE DES CONTROVERSES
Cette première étape de l'analyse est liée à l'analyse des revenus. Elle vise à s'assurer que toutes les sociétés détenues dans la Stratégie contribuent aux ODD de façon mesurable et significative par l'intermédiaire de leurs produits et services. Pour évaluer l'alignement, Global Alpha a élaboré une taxonomie interne catégorisant les activités ayant le potentiel de générer des retombées positives et leur contribution aux ODD. Cette taxonomie est fondée sur des cadres reconnus à l'échelle internationale et des taxonomies existantes.	Cette deuxième partie de l'analyse porte sur la façon dont les sociétés exercent leurs activités, principalement au moyen d'une analyse des retombées négatives potentielles découlant de leurs activités. Cette analyse représente une composante fondamentale visant à réduire au minimum les retombées négatives. Pour s'assurer que les sociétés ne causent pas de préjudice important, une analyse de double matérialité est effectuée afin de repérer les retombées négatives potentielles du point de vue financier et de l'impact, puis une analyse des principaux enjeux est effectuée. À la fin de l'évaluation, une note est générée pour évaluer le niveau d'atténuation du risque.	La dernière étape comprend une revue des controverses.  La note surveille quotidiennement et en temps réel les incidents liés aux risques ESG à l'aide d'une plateforme tierce de surveillance des risques. Ce filtrage vient compléter les analyses et garantit qu'aucun investissement n'est réalisé dans des entreprises faisant l'objet de controverses significatives, tant avant qu'après l'intégration de ces entreprises dans le portefeuille.

### COLLABORATION AVEC ÆQUO

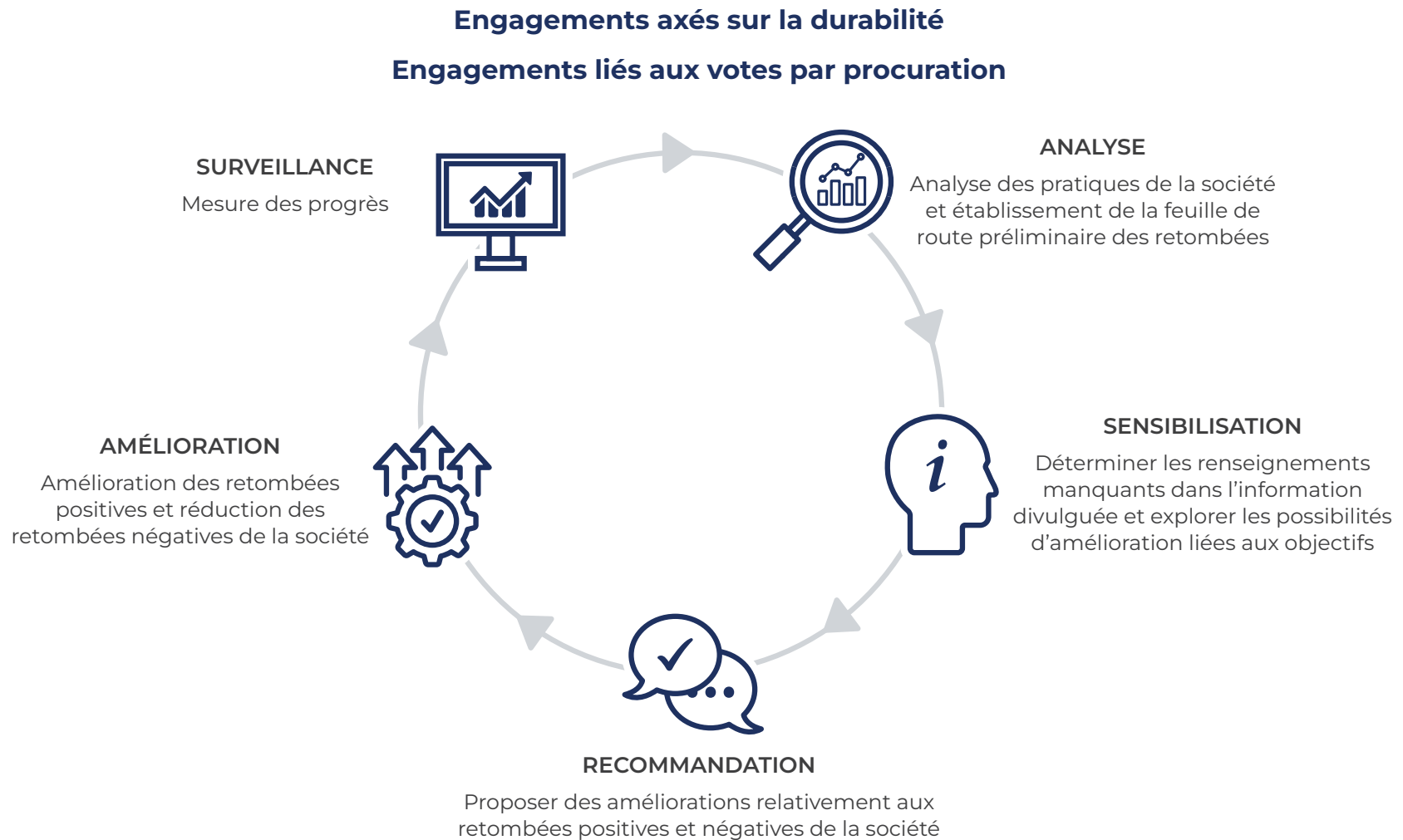
Global Alpha travaille en étroite collaboration avec Æquo, une société spécialisée dans l'engagement actionnarial et l'investissement responsable, afin de mettre en œuvre et assurer le suivi du cadre d'évaluation de la durabilité de la stratégie, garantissant ainsi sa conformité avec les objectifs définis dans le présent rapport. Æquo valide l'analyse de durabilité et l'alignement des revenus des sociétés du portefeuille sur les ODD afin d'assurer l'indépendance et la fiabilité du processus.



## Engagement et vote par procuration

Dans le cadre de son approche d'investissement responsable, Global Alpha estime que l'engagement actionnarial et le vote par procuration sont des moyens efficaces d'encourager les sociétés à adopter des pratiques durables pour accroître la valeur et atténuer les risques. En tant qu'actionnaire actif, Global Alpha considère que l'engagement direct auprès des émetteurs est essentiel à son programme d'intendance. L'équipe effectue des interventions au moyen de visites en personne, de lettres, de courriels et d'appels avec les équipes de direction des sociétés.

L'engagement ESG se concrétise au moyen de deux approches distinctes :



## ENGAGEMENTS PAR CATÉGORIE\*



## ENGAGEMENTS BY SECTOR



Sources : Global Alpha, engagements sur les facteurs ESG auprès de sociétés comprises dans la Stratégie SGSC, au 31 décembre 2025.

\* Le nombre total de sujets dépasse le nombre total d'engagements, car un même engagement porte parfois sur plusieurs sujets.

## Engagements axés sur la durabilité

L'équipe d'investissement de Global Alpha communique activement avec la direction des entreprises dans lesquelles la société investit ou envisage d'investir au nom de ses clients. L'engagement axé sur la durabilité, principalement mené par les analystes de développement durable, fait partie intégrante du processus de recherche et d'investissement de la société.

Les engagements visent à recueillir plus de renseignements sur les sociétés afin qu'elles accroissent leur recherche à l'interne et qu'il soit possible de bien comprendre leurs activités et leurs retombées potentielles. Deuxièmement, ils visent à favoriser des changements positifs en formulant des recommandations à l'intention de la direction en ce qui a trait à l'amélioration des retombées positives et à la gestion des risques. Des engagements peuvent donc avoir lieu avant ou après l'initiation d'une position dans une société.

En 2025, Global Alpha a mené 14 engagements axés sur la durabilité avec des sociétés de la Stratégie d'investissement durable d'actions mondiales à petite capitalisation, ce qui représente environ 27 % des sociétés de la stratégie.



# ENGAGEMENTS AXÉS SUR LA DURABILITÉ – ÉTUDES DE CAS

## EQB Inc.

Pays : Canada

Secteur : Finance

Cote ESG interne : 4,3

Réponse à l'engagement : Bonne

Thèmes : Transparence de l'information, accès et abordabilité

Enjeux : Améliorer la communication des indicateurs de retombées positives

### CONTEXTE

EQB Inc. est l'une des principales sociétés canadiennes de services financiers numériques. En tant que l'un des principaux bailleurs de fonds du secteur de l'habitation multirésidentielle au Canada et l'un des plus dynamiques, notamment pour les immeubles locatifs à logements multiples assurés, EQB joue un rôle essentiel dans le soutien à l'offre de logements abordables et dans la lutte contre la pénurie de logements au pays.

### INITIATIVES

Global Alpha a engagé le dialogue avec EQB en février 2025 afin de mieux comprendre comment sa stratégie de prêt soutient l'accès au logement, en particulier pour les populations mal desservies et sous-bancarisées et comment ces résultats sont mesurés et communiqués. Les discussions ont porté sur le financement du logement abordable, l'alignement avec les critères d'accessibilité de la SCHL et les pratiques de divulgation.

EQB a souligné qu'une part importante de ses prêts en logement abordable est alignée sur les critères d'admissibilité de la SCHL (>80 %), contribuant à orienter le financement vers des projets répondant à des critères d'abordabilité prédéfinis. Elle a également indiqué que des informations

supplémentaires sur l'allocation au logement abordable et ses émissions d'obligations sociales seront incluses dans son prochain rapport. Notamment, EQB a émis la première obligation sécurisée sociale au Canada (750 M\$), destinée au logement abordable et aux populations mal desservies.

La direction a expliqué que le modèle d'affaires d'EQB vise à élargir l'accès aux services financiers. En tant que banque numérique sans succursales, elle privilégie les services en ligne pour améliorer l'accessibilité, notamment pour les communautés éloignées et autochtones, et accepte désormais les cartes d'identité autochtones pour faciliter l'ouverture de comptes. EQB se distingue des grandes banques canadiennes en desservant les nouveaux arrivants, les personnes ayant des cotes de crédit plus faibles et les petites entreprises ne répondant pas aux critères traditionnels. Grâce à des solutions de financement innovantes, dont les hypothèques inversées, elle cherche à élargir l'accès au crédit de manière responsable.

Global Alpha a encouragé la poursuite des efforts visant à quantifier et divulguer les volumes de financement en logement abordable, les données d'approbation des prêts et les résultats sociaux mesurables, et prévoit de poursuivre cet engagement en 2026.

Source : Rapport de développement durable 2024 de EQB



## Primo Brands

**Pays :** États-Unis

**Cote ESG interne :** 3,75

**Secteur :** Biens de consommation de base

**Réponse à l'engagement :** Faible

**Thèmes :** Offre durable, pollution

**Enjeux :** Vérifier l'alignement sur les ODD après une opération stratégique

### CONTEXTE

Primo Water Corporation était un fournisseur de solutions d'eau axé sur l'Amérique du Nord. En novembre 2024, l'entreprise a fusionné avec BlueTriton Brands. À la suite de cette fusion, la nouvelle entité a acquis une exposition importante au segment des bouteilles d'eau en plastique à usage unique via les activités historiques de BlueTriton, tout en conservant une activité significative de solutions réutilisables et rechargeables. Compte tenu des impacts environnementaux liés à l'extraction de l'eau et aux emballages plastiques, un échange s'imposait afin d'évaluer l'alignement continu de la nouvelle entité sur les ODD.

### INITIATIVES

À la suite de la fusion, Global Alpha et son partenaire externe Æquo ont engagé un dialogue avec Primo Brands afin de discuter de sa stratégie de développement durable, en mettant l'accent sur la gestion responsable de l'eau, l'économie circulaire des emballages et l'exposition à l'évolution de la réglementation sur les plastiques. L'entreprise a mis de l'avant son approche locale en matière de résilience des bassins versants et a présenté ses progrès en matière d'emballage, indiquant que

100 % de ses emballages de boissons contenaient en moyenne 35 % de contenu recyclé, avec un objectif de 50 % d'ici 2030, et que 29 % des volumes étaient vendus dans des formats réutilisables, avec une cible de 33 % d'ici 2030. La direction a reconnu les contraintes liées à l'accélération de l'utilisation de contenu recyclé, notamment la disponibilité et le coût du PET recyclé, les investissements en capital requis dans les sites de production, ainsi qu'une décision stratégique de s'approvisionner exclusivement en Amérique du Nord. Bien que des alternatives comme les bouteilles en aluminium et en verre soient en expansion, l'entreprise a confirmé ne pas prévoir abandonner les bouteilles en plastique.

Malgré ces efforts ESG et après avoir laissé du temps à la direction pour aligner ses priorités stratégiques à la suite de la fusion, Global Alpha a conclu en août 2025 que la dépendance continue de l'entreprise aux emballages plastiques à usage unique, ainsi que l'ambition limitée de réduire significativement cette exposition, n'étaient plus alignées sur les ODD ciblés ni avec le cadre d'évaluation de durabilité de Global Alpha.

En conséquence, Global Alpha a cédé sa position dans Primo Brands.



## IMDEX Limited

**Pays :** Australie

**Secteur :** Matériaux

**Cote ESG interne :** 3,7

**Réponse à l'engagement :** Bonne

**Thèmes :** Changements climatiques, offre durable, gouvernance

**Enjeux :** Améliorer la divulgation d'informations et la confirmité avec les réglementations à venir

### CONTEXTE

IMDEX Ltd est une entreprise australienne de technologies minières offrant des outils d'optimisation du forage, des capteurs d'analyse géologique et des solutions de données en temps réel couvrant l'ensemble de la chaîne de valeur minière. Ses produits améliorent l'efficacité des opérations de forage tout en réduisant la consommation d'eau, la production de déchets et la consommation d'énergie, contribuant ainsi à diminuer l'empreinte environnementale de ses clients.

Compte tenu de son rôle dans l'amélioration de l'efficacité opérationnelle des sociétés de ressources, les échanges ont porté sur la transparence climatique, la mesure des impacts environnementaux et la gouvernance des risques et opportunités liés à la durabilité. Lors de discussions antérieures, Global Alpha avait encouragé une meilleure divulgation des émissions de portée 1 et 2, des progrès vers la divulgation de la portée 3 et des cibles de réduction des GES, ainsi qu'une meilleure quantification des bénéfices environnementaux pour les clients.

### INITIATIVES

Global Alpha a accueilli favorablement l'amélioration des divulgations climatiques dans le rapport de durabilité

2025, notamment une présentation plus claire des émissions de portée 1 et 2 par source, région et tendance — un point soulevé lors des échanges en 2024.

Lors de l'appel de décembre 2025, Global Alpha a discuté de la feuille de route d'IMDEX visant à s'aligner sur les normes australiennes de divulgation en matière de durabilité (ASRS S2) et a salué les plans de l'entreprise visant à améliorer ses systèmes de données GES, à cartographier les risques climatiques et à réaliser une analyse de scénarios. L'entreprise a également indiqué son intention d'établir une base de référence pour les émissions de portée 1 et 2 en FY26 afin de soutenir une future trajectoire de réduction, ainsi que de cartographier les émissions de portée 3 en amont des exigences réglementaires.

Global Alpha a réitéré ses recommandations visant à formaliser des cibles de réduction des GES alignées sur les normes de l'ASRS et à publier des indicateurs ESH agrégés et quantifiés (par exemple, les réductions d'eau, d'émissions et de produits chimiques résultant de ses produits). L'équipe s'est dite encouragée par les progrès en matière de transparence et continuera de suivre les améliorations.

Source : Rapport de développement durable 2025 de IMDEX



## Vote par procuration dans la Stratégie durable

Global Alpha vote par procuration pour exercer son obligation fiduciaire à l'égard de ses clients et comme partie intégrante de son processus d'engagement élargi afin d'assurer une bonne gouvernance d'entreprise et d'accroître la valeur à long terme pour les actionnaires. Global Alpha fait appel aux services mondiaux de vote par procuration et de recherche de l'entreprise Institutional Shareholders Services (ISS) pour mieux évaluer et exercer ses droits de vote par procuration conformément à sa politique personnalisée en matière de vote.

Le tableau ci-dessous présente un résumé des activités de vote par procuration de la Stratégie durable en 2025 pour toutes les propositions sur lesquelles elle avait le droit de voter.

Catégorie de proposition révisée	Votes contre la direction	% de votes contre la direction	Votes contre ISS*	% des votes contre ISS	Nombre total de propositions
Liée à la gouvernance d'entreprise	0	0 %	0	0 %	52
Capitalisation	5	13 %	0	0 %	38
Statuts de la société	0	0 %	0	0 %	5
Rémunération	56	50 %	40	36 %	111
Liée aux administrateurs	118	32 %	107	29 %	373
Facteurs environnementaux et sociaux	0	0 %	0	0 %	3
Divers	0	0 %	0	0 %	3
Activités non courantes	0	0 %	0	0 %	43
Activités liées aux mesures anti-OPA	0	0 %	0	0 %	4
Anti-takeover related	0	0 %	0	0 %	3
<b>TOTAL</b>	<b>179</b>	<b>28 %</b>	<b>147</b>	<b>23 %</b>	<b>635</b>

Source : Actif géré au 31 décembre 2025.

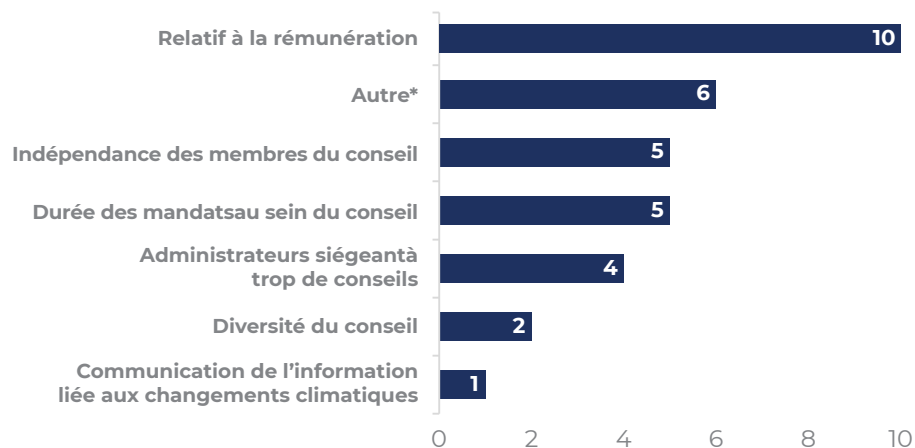
\* Les votes contre ISS indiquent où la politique de vote personnalisé de Global Alpha s'est écartée de la politique de vote de référence d'ISS au 31 décembre 2025.

## Faits saillants de l'engagement lié au vote par procuration

En tant qu'actionnaire actif, Global Alpha considère que l'engagement direct auprès des sociétés détenues est essentiel à son programme d'intendance. Global Alpha adopte une approche proactive en ce qui a trait au vote par procuration en communiquant avec les sociétés lorsqu'elle envisage de voter contre les recommandations de la direction. Pour ce faire, Global Alpha bénéficie du soutien de l'équipe centralisée d'intendance et d'engagement du Groupe financier CC&L, qui travaille avec l'équipe de placement pour exercer les droits de vote par procuration et mener des activités d'engagement sur les sujets liés au vote par procuration. La firme est heureuse de vous faire part des faits saillants des activités d'engagement annuelles lié au vote par procuration de la stratégie. En 2025, Global Alpha a communiqué, avant le vote, avec 18 sociétés de la Stratégie durable pour discuter des préoccupations. À la suite de ces discussions, Global Alpha a soutenu la direction sur 31 % des propositions examinées, et a voté contre la direction sur 69 % des propositions examinées en 2025.

Les décisions de voter qui vont à l'encontre de la politique de vote par procuration personnalisée de Global Alpha découlent d'un examen de circonstances atténuantes qui font l'objet de discussions lors d'engagements, y compris les antécédents de vote de Global Alpha auprès de la société, les engagements de la société à l'égard de l'atténuation des risques et son rendement financier et non financier.

### ACTIVITÉS D'ENGAGEMENT LIÉES AU VOTE PAR PROCURATION PAR SUJET



\*Autres : les questions liées aux droits des actionnaires, l'indépendance des auditeurs, la dilution des actions, les activités liées aux relations avec les populations autochtones et la cybersécurité.

Le nombre total de sujets dépasse le nombre total d'engagements liés au vote par procuration, car un même engagement porte parfois sur plusieurs sujets.



## EXEMPLES D'ENGAGEMENT DE VOTES PAR PROCURATION



Global Alpha a rencontré EQB Inc. en mars 2025 afin de discuter des progrès de la Banque en matière de relations avec les peuples autochtones, en réponse à une proposition d'actionnaire déposée par une organisation d'engagement actionnarial. Cette proposition demandait à la société de rendre compte de la mesure dans laquelle ses politiques relatives aux peuples autochtones se comparent à des normes de pratiques externes dirigées par des Autochtones ou sont certifiées par celles-ci. Au cours de cet engagement, EQB a présenté ses initiatives visant à renforcer la confiance et les relations de prêt avec les communautés autochtones, à améliorer l'accessibilité des produits grâce à l'utilisation des cartes de statut autochtone, ainsi qu'à développer des fonds d'investissement liés à des objectifs sociaux et climatiques. L'entreprise a également lancé des programmes de recrutement ciblés, renforcé son groupe de ressources pour les employés autochtones (ERG) et amorcé une campagne d'auto-identification afin d'améliorer les données sur la représentation. La Banque a aussi mentionné son futur Plan d'action pour la réconciliation, incluant l'examen de l'obtention de la certification « Partnership Accreditation in Indigenous Relations (PAIR) » du Conseil canadien pour le commerce autochtone (CCIB).

À la suite de son analyse, Global Alpha a soutenu la direction, concluant qu'un rapport distinct exigé par les actionnaires, tel que demandé par le promoteur, n'était pas nécessaire compte tenu des efforts ESG de la Banque et de son engagement envers la vérité et la réconciliation.

Avant l'assemblée annuelle d'EQB, la proposition relative aux droits des peuples autochtones a été retirée, à la suite des démarches entreprises par l'entreprise pour faire progresser la réconciliation avec les peuples autochtones. Ces divulgations, ainsi que l'engagement formel de la société à envisager la certification au programme PAIR du CCIB et à publier un Plan d'action pour la réconciliation, ont mené au retrait officiel de la proposition d'actionnaire.



En juin 2025, Global Alpha a engagé un dialogue avec Limbach Holdings afin de discuter des pratiques de gouvernance, de la rémunération des administrateurs, de la conception du régime d'actions, ainsi que des mécanismes de responsabilisation. Bien que Limbach conserve certaines caractéristiques de gouvernance héritées, telles qu'un conseil d'administration échelonné et des seuils de vote à majorité qualifiée, le conseil examine ces dispositions chaque année et s'est montré réceptif aux commentaires des actionnaires, mettant de l'avant un accent sur la performance opérationnelle et la transformation de l'entreprise. Global Alpha a également constaté que la société avait apporté des améliorations significatives à son régime d'incitation à long terme, notamment un meilleur alignement entre la rémunération et la performance, un élargissement des dispositions de récupération (« clawback ») aux attributions d'actions basées sur le temps, ainsi qu'un fort appui des actionnaires lors du vote consultatif sur la rémunération (« Say-on-Pay ») en 2024 (97,5 %), comparativement aux années précédentes (80 % en 2022).

Compte tenu de la capacité démontrée de Limbach à répondre aux préoccupations, des réformes en cours et de la solide performance à long terme pour les actionnaires, Global Alpha a appuyé la direction relativement à plusieurs élections d'administrateurs et propositions liées à la rémunération. Global Alpha a encouragé la société à poursuivre ses progrès en matière d'amélioration de sa gouvernance, la transparence des processus de renouvellement du conseil d'administration et de supervision de la rémunération en actions.



En septembre 2025, Global Alpha a engagé un dialogue avec Asahi Intecc Co. Ltd., un développeur japonais de dispositifs médicaux, concernant le niveau d'indépendance du conseil d'administration et la classification des administrateurs. Asahi Intecc a présenté ses critères relatifs à la nomination des administrateurs indépendants et à l'évaluation de l'indépendance du conseil, en conformité avec les exigences de la Bourse de Tokyo (TSE). Ceux-ci incluent des seuils liés aux revenus et à l'exposition aux actifs, ainsi que des périodes de « refroidissement » applicables aux anciens dirigeants, permettant une évaluation objective et transparente de l'indépendance des administrateurs. La société maintient également un niveau de représentation d'administrateurs externes supérieur aux normes de cotation japonaises et a entrepris des efforts de renouvellement du conseil, notamment par la nomination d'un nouvel administrateur et le maintien d'une ancienneté moyenne de huit ans au sein du conseil.

Global Alpha a reconnu la divulgation proactive de la société ainsi que l'amélioration de ses seuils de gouvernance dans le contexte japonais, et a, en conséquence, appuyé plusieurs élections d'administrateurs lors de l'assemblée annuelle de la société.

## APPERÇU THÉMATIQUE - L'IA POUR LA SÉCURITÉ INDUSTRIELLE

### COMMENT VALMONT UTILISE L'IA POUR AMÉLIORER LA SÉCURITÉ ET TRANSFORMER LA GESTION DES RISQUES

L'intelligence artificielle (IA) transforme rapidement les opérations industrielles, permettant aux entreprises d'améliorer leur efficacité, de renforcer la gestion des risques et de créer de nouvelles sources de valeur ajoutée. Pour les investisseurs à long terme, les applications de l'IA les plus pertinentes sont souvent celles intégrées au cœur des opérations, où la technologie génère des améliorations mesurables en matière de productivité, de résilience et de sécurité des travailleurs. Dans le cadre de la Stratégie durable, nous cherchons à identifier des entreprises qui déploient l'innovation de manière responsable et avec des retombées sociétales claires. Valmont se distingue comme un exemple de la façon dont l'IA peut être utilisée non pas comme une initiative isolée, mais comme un levier puissant pour améliorer la santé et la sécurité à l'échelle d'un réseau mondial de fabrication.

L'engagement de Valmont en matière de sécurité est ancré dans ses politiques et s'appuie de plus en plus sur l'utilisation de l'IA. Depuis 2022, son équipe mondiale d'Environnement, Santé et Sécurité (EHS) mène des initiatives visant à intégrer l'IA et d'autres technologies émergentes dans les processus de gestion de la sécurité et des risques, dans le but de renforcer la prise de décision fondée sur les données et de favoriser l'amélioration continue.

L'une des initiatives les plus marquantes a été le déploiement d'une plateforme de vision par ordinateur alimentée par l'IA dans les sites de production. S'appuyant sur l'infrastructure existante de caméras de sécurité, le système détecte les dangers en temps réel et fournit un retour immédiat aux travailleurs sur le plancher de production via des haut-parleurs. Les événements à haut risque sont transmis directement aux superviseurs par message texte, permettant une intervention rapide.

De plus, les quasi-accidents sont automatiquement enregistrés dans le système de gestion de l'information EHS de l'entreprise, améliorant la collecte de données et le suivi, tout en réduisant la charge administrative.

À la suite de projets pilotes réussis dans trois sites, la solution a été élargie et intégrée aux processus EHS plus larges, permettant une gestion proactive des risques sur plusieurs sites. En complément de la détection des dangers en temps réel, Valmont a développé un système exclusif de sécurité prédictive en collaboration avec ses scientifiques des données internes et un partenaire externe. En utilisant l'apprentissage automatique et des données en temps réel issues de ses plateformes internes, ce système modélise et prévoit les risques futurs en matière de sécurité.

En analysant des indicateurs avancés tels que les ratios superviseurs/employés, l'ancienneté, les fonctions occupées et les horaires de travail, il permet d'anticiper les périodes ou les groupes présentant un risque accru et d'estimer la gravité potentielle des incidents. Ce passage d'une gestion réactive des incidents à une anticipation proactive des risques constitue un levier essentiel de la culture de prévention de Valmont. Ces investissements technologiques viennent compléter des initiatives plus larges en matière de sécurité, notamment le renforcement de la sensibilisation aux risques et l'amélioration des processus de déclaration des quasi-accidents. Ensemble, ils illustrent comment une intégration réfléchie de l'IA dans les opérations peut réduire significativement les risques, responsabiliser les employés et favoriser des environnements de travail plus sûrs et plus résilients.



## ÉTUDES DE CAS : ALIGNEMENT SUR LES ODD

### ITM Power Plc

**Secteur :** Biens d'équipement

**Siège social :** Royaume-Uni

**Alignement des revenus :** ODD 7 – Énergie simple et d'un coût abordable: 100%

#### DESCRIPTION DE LA SOCIÉTÉ

ITM Power est une entreprise spécialisée dans les technologies d'énergie propre, qui se consacre à la production d'hydrogène vert. Elle conçoit et fabrique des électrolyseurs à membrane échangeuse de protons (PEM) qui utilisent de l'électricité issue de sources renouvelables et de l'eau pour produire de l'hydrogène sans émissions de carbone, contribuant ainsi à la décarbonisation industrielle, à l'intégration des énergies renouvelables et au développement des infrastructures de l'hydrogène à l'échelle mondiale.

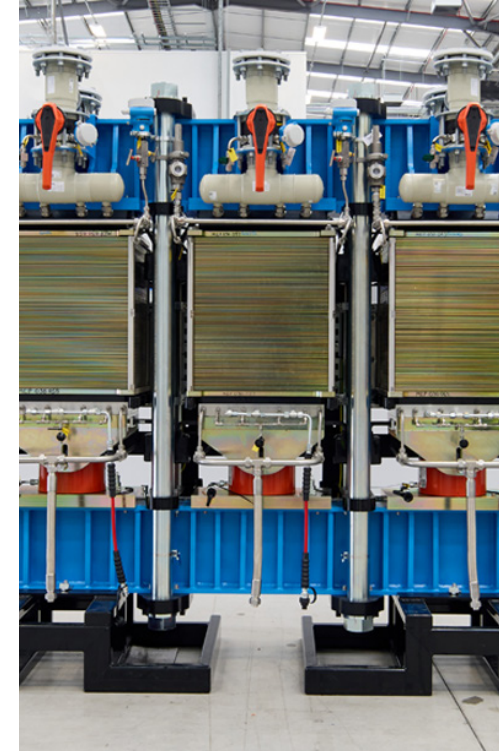
#### THÉORIE DU CHANGEMENT

**Énoncé du problème :** Si la production d'électricité à partir de sources renouvelables continue de se développer, de nombreux procédés industriels et besoins en stockage d'énergie ne peuvent pas reposer uniquement sur l'électrification directe. En l'absence de solutions à l'hydrogène évolutives, les combustibles fossiles restent ancrés dans les systèmes énergétiques mondiaux.

#### GÉNÉRATION DE RETOMBÉES POSITIVES

En fournissant des électrolyseurs modulaires et des solutions d'hydrogène vert, ITM Power contribue de manière significative à accroître l'approvisionnement en énergies renouvelables et à renforcer les infrastructures d'énergie propre à l'échelle mondiale. L'hydrogène vert joue un rôle essentiel dans la transition énergétique, en particulier dans les secteurs difficiles à électrifier, tels que le raffinage, les produits chimiques, l'industrie lourde et le stockage d'énergie de longue durée.

Les systèmes d'ITM Power convertissent l'électricité renouvelable en hydrogène, transformant ainsi l'énergie intermittente issue de l'éolien et du solaire en une source d'énergie propre pouvant être stockée et transportée.



#### INTRANTS : →

- Investissements dans une technologie propriétaire d'électrolyseurs PEM, des capacités de fabrication de pointe et une expertise en matière de systèmes à hydrogène

#### ACTIVITÉS : →

- Conception, fabrication et déploiement de systèmes d'hydrogène vert à grande échelle en partenariat avec des clients des secteurs industriel et énergétique

#### EXTRANTS : →

- Extension des capacités de production d'hydrogène renouvelable et déploiement d'électrolyseurs au service des infrastructures d'énergie propre:
- 77 MW de projets déjà mis en service
  - 406 MW de projets à venir (carnet de commande)

#### RETOMBÉES : →

- Utilisation accrue des énergies renouvelables et renforcement des infrastructures dédiées aux énergies propres à l'échelle mondiale.

**RETOMBÉES À LONG TERME (CIBLE LIÉE AUX ODD) :**

**7**

**ÉNERGIE PROPRE ET ABORDABLE**

# ALK-Abelló A/S

**Secteur :** Biotechnologie & pharmaceutique

**Siège social :** Danemark

**Alignement des revenus :** ODD 3 – Bonne santé et bien-être : 100 %

## DESCRIPTION DE LA SOCIÉTÉ

ALK-Abelló (ALKB DC) est le premier fournisseur mondial de solutions d'immunothérapie allergénique (AIT), avec 45 % de parts de marché. La société se consacre au développement et à la production de solutions destinées à la fois à la prévention et au traitement des allergies, notamment celles liées aux cinq allergènes respiratoires les plus courants: les acariens, le pollen de graminées, le pollen d'arbres, l'ambroisie et le cèdre du Japon.

## THÉORIE DU CHANGEMENT

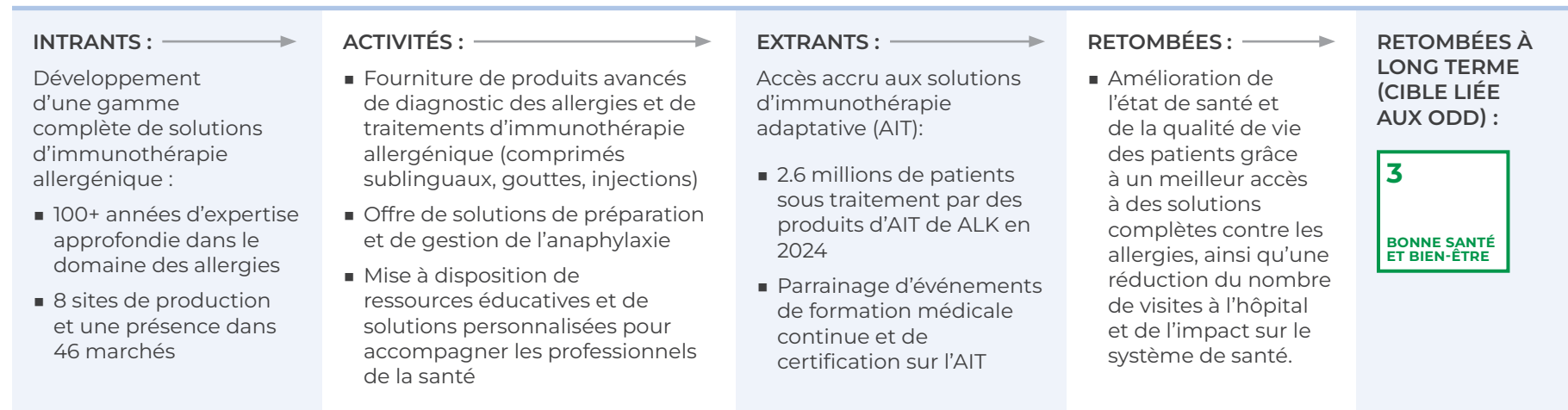
**Énoncé du problème :** Alors que la prévalence des maladies allergiques ne cesse d'augmenter, le poids des symptômes et les coûts des soins de santé s'alourdissent, ce qui a des répercussions négatives sur la santé générale de la population et sur les systèmes de santé.

## GÉNÉRATION DE RETOMBÉES POSITIVES

Le portefeuille d'ALK-Abelló comprend des produits de pointe pour le dépistage des allergies, tels que les tests cutanés, les analyses sanguines et les tests épicutanés, ainsi que des traitements d'immunothérapie allergénique et une gamme de médicaments contre les allergies, notamment des antihistaminiques, des corticostéroïdes nasaux et des collyres antiallergiques. L'entreprise propose également des ressources éducatives et des services de consultation personnalisés avec des spécialistes des allergies.

En proposant ces solutions globales, l'entreprise vise à réduire les symptômes allergiques, à améliorer la santé des patients et, à terme, à améliorer leur qualité de vie, contribuant ainsi à une meilleure santé publique dans son ensemble.

ALK-Abelló aspire à venir en aide chaque année à 5 millions de personnes souffrant d'allergies d'ici 2030.



## The North West Company Inc.

**Secteur :** Distribution et commerce de détail des biens de consommation de base

**Siège social :** Canada

**Alignement des revenus :** ODD 11 – Villes et communautés durables : 77 %

### DESCRIPTION DE LA SOCIÉTÉ

La North West Company (NWC US) est un détaillant de premier plan qui dessert des collectivités éloignées et mal desservies au Canada, en Alaska, dans les Caraïbes et dans le Pacifique. La société offre une gamme de biens et de services essentiels, notamment des produits d'épicerie, des marchandises diverses, des services financiers et des produits de santé.

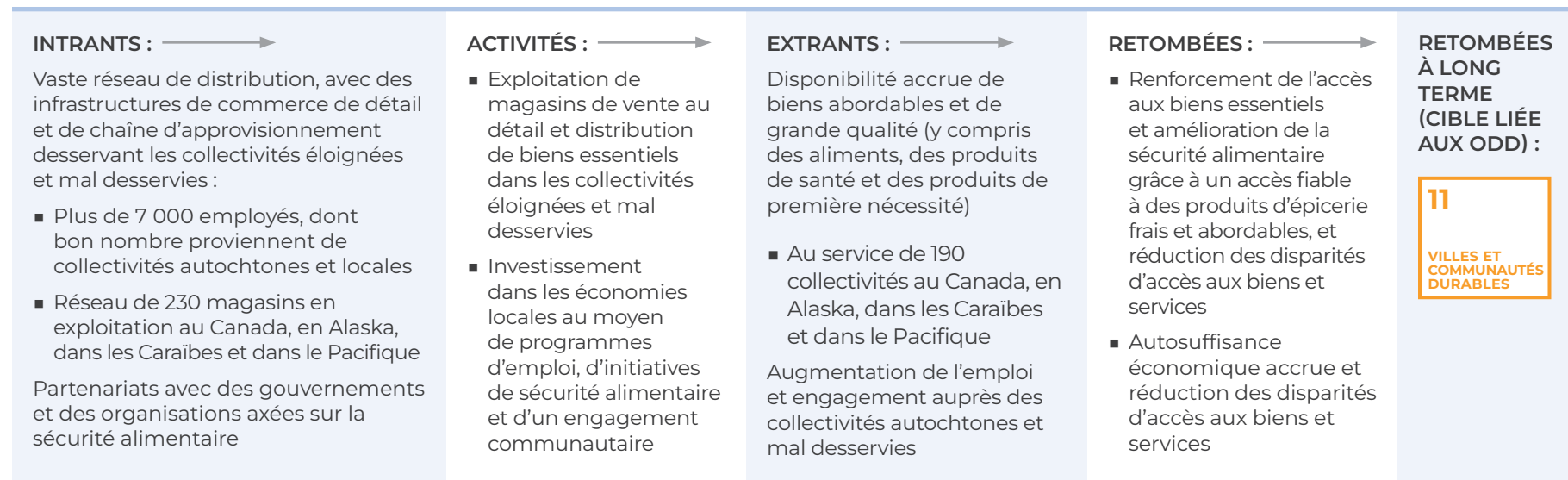
### THÉORIE DU CHANGEMENT

**Énoncé du problème :** De nombreuses communautés éloignées et mal desservies, y compris les collectivités autochtones, sont aux prises avec un accès limité à des biens et services essentiels, ce qui peut avoir une incidence sur leur qualité de vie, leur développement économique et leur bien-être global.

### GÉNÉRATION DE RETOMBÉES POSITIVES

La North West Company offre des biens et des services essentiels aux collectivités éloignées et mal desservies, où l'accès à des produits abordables de grande qualité est souvent limité. En tirant parti de son vaste réseau de distribution et de ses solides relations avec les collectivités, la société améliore la sécurité alimentaire et l'accès aux produits de santé, favorise les occasions économiques et réduit la dépendance aux chaînes d'approvisionnement inefficaces.

Au fil du temps, ces efforts contribuent à accroître la résilience des collectivités, favorisent la consommation durable et assurent un accès équitable aux biens essentiels, conformément aux objectifs mondiaux de durabilité à long terme.

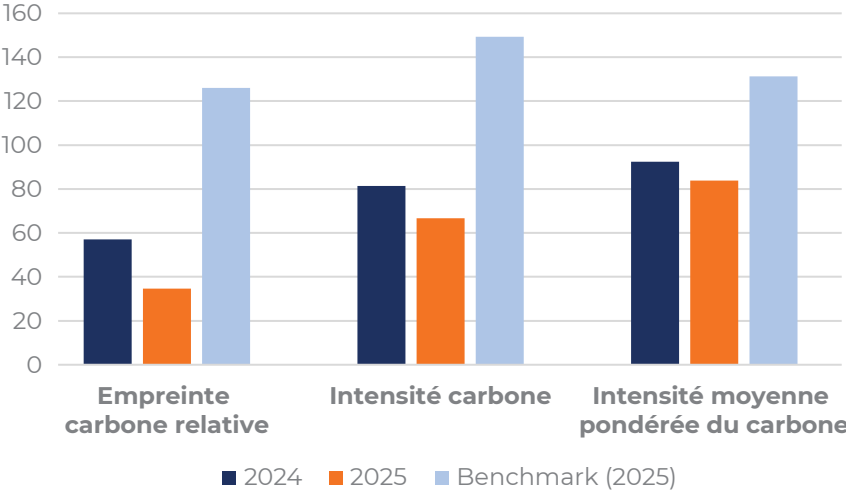


# Empreinte carbone des portefeuilles

Bien que Global Alpha ne fixe pas d'objectifs formels, la firme prend principalement en compte l'empreinte carbone relative et l'intensité carbone au niveau des portefeuilles et des titres. Les portefeuilles de Global Alpha ont démontré une plus faible intensité carbone par rapport à l'indice de référence en raison du processus d'investissement, plutôt qu'explicitement par conception. Cette information est fournie à des fins de transparence et d'information uniquement et ne reflète pas un objectif formel de décarbonisation.

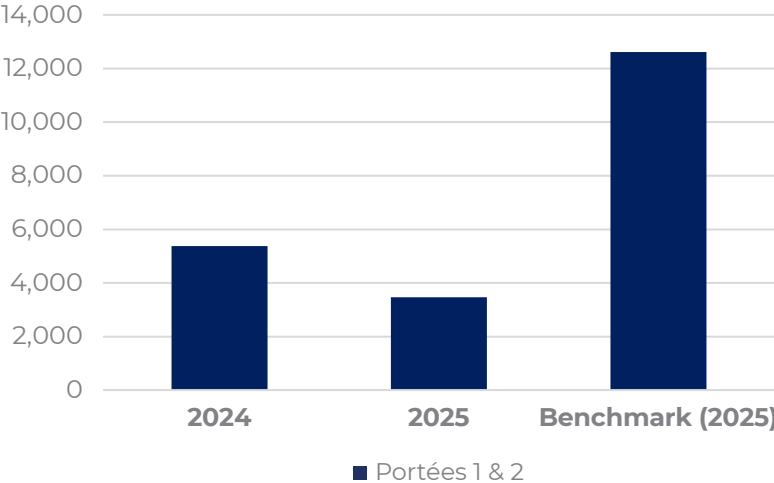
Le Comité ESG examinera chaque année les risques et les opportunités liés au changement climatique.

ÉMISSIONS RELATIVES (EN TCO<sub>2</sub>E)



Source : rapports sur l'impact climatique d'ISS au 31 décembre 2025.

ÉMISSIONS ABSOLUES (EN TCO<sub>2</sub>E)



Source : rapports sur l'impact climatique d'ISS au 31 décembre 2025.





GLOBAL  
ALPHA

